

ALUEET & JÄRJESTÖT –KUMPPANUUDESSA KOHTI HYVINVOINTIA

COUNTIES & ASSOCIATIONS –IN PARTNERSHIP FOR WELLBEING

23.10.2024

Webinar



{ Kumppanuusohjelma
Partnerskapsprogrammet
Partnership programme



Ohjelma ja aikataulu | Programme and schedule

14.00 – **Aura Tarjanne (FI)**, Hyvinvointialueet ja järjestöyhteistyö, Järjestöjen sote-muutostuki, HyTe ry

14.25 – **Marianne Neijonen (EN)**, Organizational cooperation in the city of Helsinki

14.45 – **Mahsa Masoud (FI/EN)**, MOKIVA-projekti – Monikielisen verkkoauttamisen konsepti ja kokeilu, Länsi-Uudenmaan hyvinvointialue

15.05 – Tauko 5 min

15.10 – **Hanna Valkeapää (EN)**, PTV ja järjestöyhteistyön kehittäminen, Varsinais-Suomen hyvinvointialue

15.30 – **Henna Salonen, Liisi Rwambiwa ja Reetta Salonen (FI)**, Järjestöyhteistyön rakenteita kehitetään VAKEssa, Vantaan ja Keravan hyvinvointialue

15.50 – Tilaisuuden loppusanat | Final words

Hyvinvointialueet ja järjestöyhteistyö

Järjestöjen sote-muutostuki
Aura Tarjanne HyTe ry
[23.10.2024]



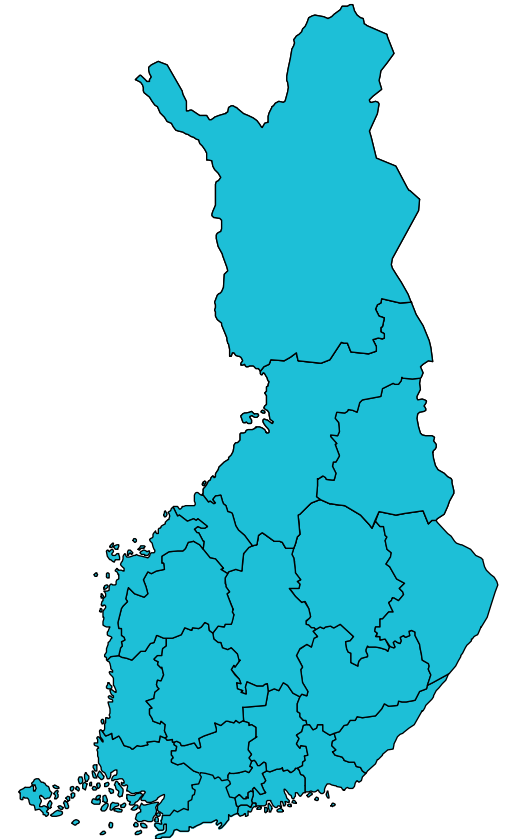
Tausta – Sosiaali- ja terveydenhuollon uudistus (sote-uudistus)

- Sote-uudistus on sosiaali- ja terveydenhuollon sekä pelastustoimen palvelujen ja rakenteiden uudistus.
- Uudistuksen tavoitteena on luoda tasa-arvoisempi palvelujen saatavuus ja vähentää ihmisten välisiä terveys- ja hyvinvointieroja.
- Vastuu sosiaali- ja terveydenhuollon ja pelastustoimen järjestämisestä siirtyi 21 uudelle hyvinvointialueelle **1.1.2023**.

[STM: Hyvinvointialueet vastaavat sote-palvelujen ja pelastustoimen järjestämisestä](#)

Hyvinvointialueet

- 1) Ahvenanmaa*
- 2) Etelä-Karjala
- 3) Etelä-Pohjanmaa
- 4) Etelä-Savo
- 5) Helsinki*
- 6) Itä-Uusimaa
- 7) Kainuu
- 8) Kanta-Häme
- 9) Keski-Pohjanmaa
- 10) Keski-Suomi
- 11) Keski-Uusimaa
- 12) Kymenlaakso
- 13) Lappi
- 14) Länsi-Uusimaa
- 15) Pirkanmaa
- 16) Pohjanmaa
- 17) Pohjois-Karjala
- 18) Pohjois-Pohjanmaa
- 19) Pohjois-Savo
- 20) Päijät-Häme
- 21) Satakunta
- 22) Vantaa ja Kerava
- 23) Varsinais-Suomi

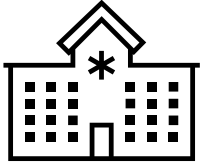


[STM: Hyvinvointialueet ja niihin kuuluvat kunnat](#)

* Helsingin kaupunki ja Ahvenanmaa eivät muodosta hyvinvointialueita, vaan huolehtivat alueellaan sosiaali- ja terveydenhuollon sekä pelastustoimen järjestämisestä.



Vastuut hyvinvoinnin ja terveyden edistämisessä uudistuksen jälkeen



HYVINVOINTIALUE

Asukkaiden hyvinvoinninterveyden ja turvallisuuden edistäminen

Terveydenhuolto:

 Mm.

- Perusterveydenhuolto
- Erikoissairaanhoido
- Ensihoito
- Mielenterveys- ja päihdepalvelut, oppilashuolto

Sosiaalihuolto:

 Mm.

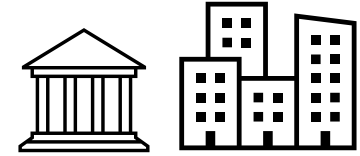
- Sosiaalityö ja ohjaus
- Vammaispalvelut
- Perhetyö
- Lastensuojelu

Pelastustoimi:

Mm. pelastustoiminta, varautumissuunnittelu.

Hyvinvointialueiden ja kuntien **yhteistyössä painopiste on edistää hyvinvointia ja terveyttä.**

Lisäksi yksityiset toimijat sekä **järjestöt ja yhdistykset täydentävät julkisia sosiaali- ja terveystoimia.**



KUNTA

Laaja-alainen hyvinvoinnin, terveyden ja turvallisuuden edistäminen.

Sivistyspalvelut:

- Kulttuuri
- Kirjasto
- Koulutus, varhaiskasvatus
- Nuorisotyö
- Liikuntatoimi

Elinvoimapaikat:

Työllisyys, kotoutuminen, matkailu.

Tekninen toimi:

Kaupunkisuunnittelu, ympäristöterveydenhuolto, kunnossapito.

Hyvinvointialueet ja kunnat järjestöjen kumppaneina – Laki edellyttää yhdessä tekemistä

Laki sosiaali- ja terveydenhuollon järjestämisestä 612/2021

6§ Hyvinvoinnin ja terveyden edistäminen kunnassa

Kunnan

- on tehtävä hyvinvoinnin ja terveyden edistämisessä **yhteistyötä** kunnassa hyvinvoinnin ja terveyden edistämistyötä tekevien muiden julkisten toimijoiden, yksityisten yritysten ja **yleishyödyllisten yhteisöjen kanssa**.
- on edistettävä hyvinvoinnin ja terveyden edistämistyötä tekevien järjestöjen **toimintaedellytyksiä ja vaikutusmahdollisuuksia** hyvinvoinnin ja terveyden edistämisessä.

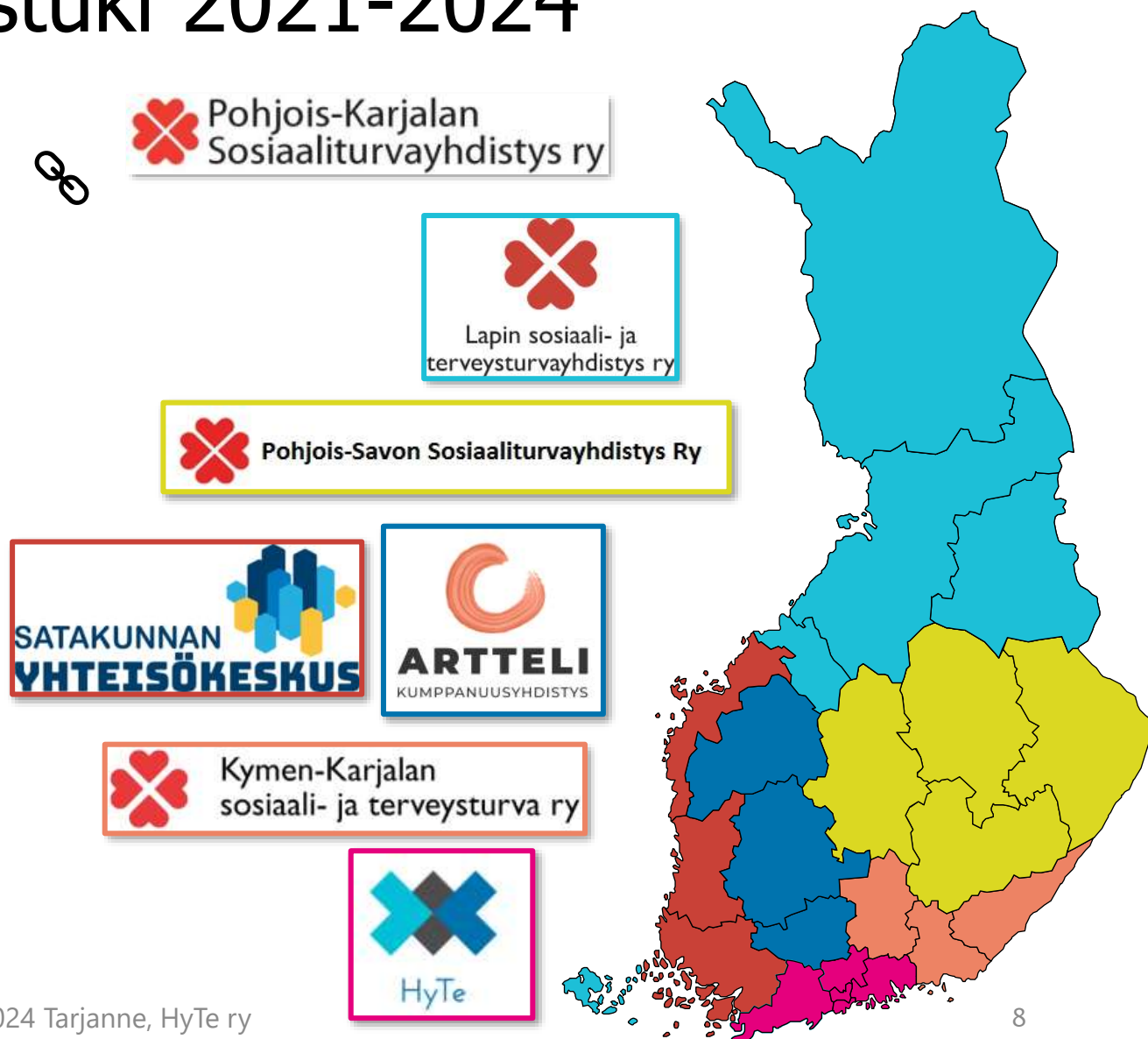
7§ Hyvinvoinnin ja terveyden edistäminen hyvinvointialueella

Hyvinvointialueen

- on tehtävä hyvinvoinnin ja terveyden edistämisessä **yhteistyötä** hyvinvointialueen alueella hyvinvoinnin ja terveyden edistämistyötä tekevien muiden julkisten toimijoiden, yksityisten yritysten ja **yleishyödyllisten yhteisöjen kanssa**.
- on edistettävä hyvinvoinnin ja terveyden edistämistyötä tekevien järjestöjen **toimintaedellytyksiä ja vaikutusmahdollisuuksia** hyvinvoinnin ja terveyden edistämisessä.
- on **neuvoteltava** vähintään kerran vuodessa hyvinvoinnin ja terveyden edistämistä koskevista tavoitteista, toimenpiteistä, yhteistyöstä ja seurannasta.

Järjestöjen sote-muutostuki 2021-2024

- Järjestöjen sotemuutostuki -toiminta on olemassa, jotta järjestöt ja hyvinvointialueet saavat riittävän tuen sote-uudistuksen mukaisen yhteistyön aloittamiseen.
- Tavoitteena on hyvinvointialueiden järjestöyhteistyön edelleen rakentaminen ja juurruttaminen osaksi hyvinvointialueiden pysyvää toimintaa, asukkaan ja asiakkaan hyväksi.
- Muutostukea tekee alueilla seitsemän järjestöasiantuntijaa sekä toiminnan koordinaattori, joilla kullakin on oma työnantajatahonsa.



Hyvinvointialueita, kuntia sekä
sosiaali- ja terveysjärjestöjä yhdistää
yhteinen tavoite, ihmisten hyvinvointi.

Miksi järjestöjen ja julkisen sektorin on tärkeää tehdä yhteistyötä?

- Järjestöillä on oma tärkeä roolinsa hyvinvoinnin, terveyden ja turvallisuuden edistämässä.
Järjestöt
 - rikastuttavat toiminnallaan sosiaali- ja terveystalvveluita,
 - edistävät hyvinvointia ja terveyttä,
 - lisäävät turvallisuutta ja ehkäisevät syrjäytymistä.
- Järjestöjen ihmisille tarjoama tuki ja osaaminen saadaan käyttöön, jolloin ne **täydentävät palvelutarjontaa** kunnissa ja hyvinvointialueilla, eikä palveluihin synny katvealueita.
- Järjestöjen matalan kynnyksen palvelut ja ennakoiva tuki voivat estää päätymistä ja tarvetta raskaampiin, korjaaviin sote-palveluihin.
- Sosiaali- ja terveystalvveljärjestöt tarjoavat esimerkiksi mahdollisuuksia harrastaa ja tavata muita ihmisiä, tukea elintapojen muutoksiin, kriisiapua sekä vertaistukea vakavasti sairastuneille.

Järjestöillä on oma tärkeä roolinsa hyvinvoinnin, terveyden ja turvallisuuden edistämisessä

Sosiaali- ja terveyspalvelut



- Vertaistuki ja tukihenkilöt
- Kriisiapu
- Ohjaus ja neuvonta
- Kuntouttava toiminta
- Asunnottomuustyö
- Apu lähisuhdeväkivaltaan
- Omaishoitajien tuki
- Yksilö- ja ryhmävalmennus
- Asiointiapu

Hyvinvoinnin ja terveyden edistäminen



- Valistustyö
- Avoimet kohtaamispaikat eri ihmisryhmille
- Ystävätoiminta
- Erityisryhmien kerhot
- Kesäleirit
- Liikunta- ja harrastusryhmät
- Keskusteluryhmät eri kielillä ja eri ihmisryhmille

Turvallisuus ja pelastustoimi



- Sopimuspalokunnat
- Vapaaehtoinen pelastuspalvelu
- Turvallisuuskoulutukset
- Jalkautuva työ
- Neuvonta omatoimiseen varautumiseen

Osallisuus



- Eri ihmisryhmien äänen kanavointi päätöksentekoon ja kehittämiseen
- Yhteisön tarjoaminen
- Kotouttaminen ja monikulttuurisuustyö
- Digitaitojen opetus
- Demokratiakasvatus

Miksi on tärkeää parantaa järjestötoiminnan edellytyksiä hyvinvointialueella ja kunnissa?

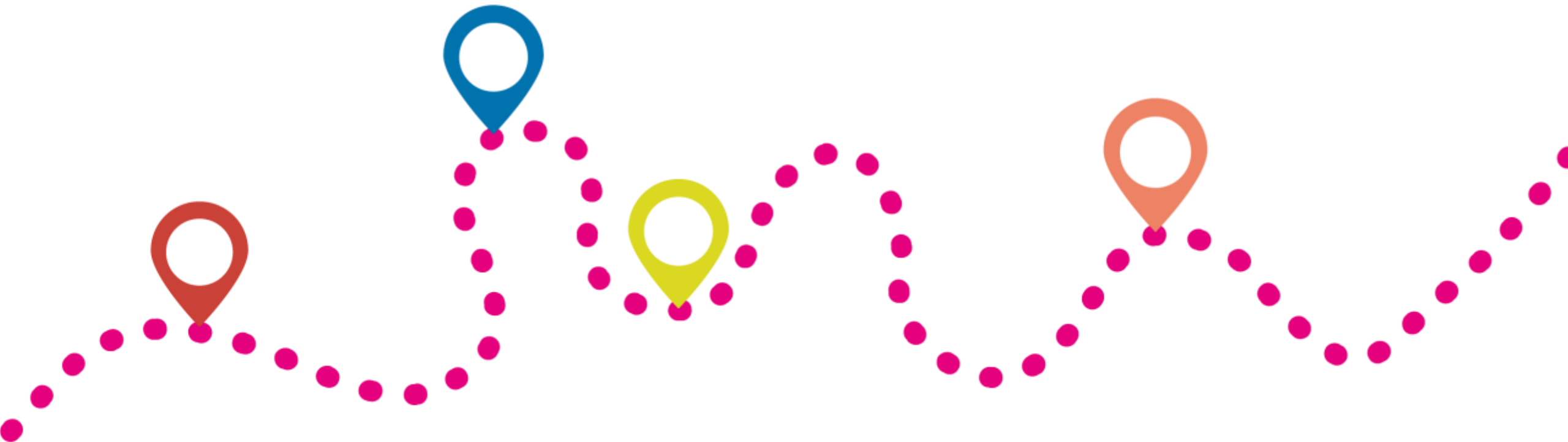
Jotta järjestöt pystyvät tukemaan hyvinvointialueita ja kuntia tehtävissään, ne tarvitsevat toiminnoilleen avustuksia ja tiloja sekä mahdollisuuksia osallistua päätöksentekoon ja palvelujen kehittämiseen.

Miksi järjestöjen ja julkisen sektorin yhteistyölle tarvitaan rakenteita?

Järjestöjä on paljon, ne ovat erikokoisia ja niiden toiminnan kirjo on laaja, joten kaikkien järjestöjen näkemysten saaminen erikseen mukaan alueen palvelujen kehittämiseen ja päätöksentekoon olisi vaikeaa.

Jotta järjestöjen **osaaminen, asiantuntijuus ja niiden edustamien ihmisryhmien ääni** tulisi kuuluviin palveluissa ja päätöksenteossa, tarvitaan yhteistyölle julkisen sektorin kanssa rakenteita.





Mitä on syntynyt?

Hyvinvointialueiden järjestöyhteistyön rakenteet

Järjestöyhteistyön muotoja

- **Järjestöyhteistyön rakenne**

neuvottelukunta, järjestöfoorumi/
järjestöpäivä ja verkostot

- **Järjestöyhteistyön koordinointi**

järjestökoordinaattori, yhteyshenkilöt
(hyvinvointialueella, kunnissa,
verkostoissa ja järjestöissä)

- **Järjestöyhteistyön kehittämissyhteistyö**

ohjaavat asiakirjat, toimintamallit ja
kehittämistyöryhmien jäsenyys sekä
hankeyhteistyö

- **Toiminnallinen yhteistyö**

tila-, tapahtuma- ja viestintäyhteistyö sekä
järjestöavustukset

- **Järjestöyhteistyön
asiantuntijayhteistyö**

luennot, työparityö ja asiantuntijavaihdot

- **Sopimuksellinen yhteistyö**

hankkeiden aiesopimukset,
yhteistyösopimukset, ohjausryhmien
jäsenyydet, verkostojen koordinointi

Neuvottelukunnat järjestöjen ja hyvinvointialueiden yhteistyörakenteina

Järjestöyhteistyön yhteistyöelimet toimivat

- erilaisilla/vaihtelevilla kokoonpanoilla (järjestöjen keskinäinen tai monitoimijainen esim. järjestöt, kunnat, maakuntaliitto ja hyvinvointialue)
- erikokoisilla alueilla (yksi kaupunki, useampi kunta, maakunta/hyvinvointialue)
- erilaisten hallinnoijien tuella (maakuntaliitto, kunta, hyvinvointialue, järjestö)
- erilaisilla resursseilla (hallinnoijan resurssit tai erillisrahoitus)
- erilaisilla toimintasäännöillä
- tarvelähtöisesti järjestöyhteistyön edistämisen tukena

Järjestöyhteistyörakenteiden tilanne 08/2024

Järjestölähtöinen yhteistyörakenne

Etelä-Pohjanmaa	Järjestöneuvosto
Etelä-Savo	Järjestöneuvottelukunta Yhes
Kainuu	Kainuun järjestöasiainneuvottelukunta JANE -20
Kanta-Häme	Järjestöneuvottelukunta
Keski-Pohjanmaa	Järjestöjen työryhmä
Keski-Suomi	Keski-Suomen Järjestöareena, Järjestöjen ja maakunnan kumppanuuspöytä
Keski-Uusimaa	Järjestöneuvottelukunta
Lappi	Järjestöneuvottelukunta
Pohjois-Pohjanmaa	Järjestöyhteistyöryhmä JYRY -23
Pohjanmaa	SoTePe-järjestöneuvottelukunta
Pohjois-Karjala	Järjestöneuvottelukunta JANE, Järjestöjen kumppanuuspöytä
Pohjois-Savo	Järjestöneuvosto
Päijät-Häme	Yhdistysfoorumi 2018
Satakunta	Satakunnan järjestöjen neuvottelukunta, 3. sektorin yhteistyöryhmä, JYTRY = Satakunnan järjestöjen yhteistyöryhmä
Varsinais-Suomi	113-järjestöneuvottelukunta, Mielen terveys- ja päihdejärjestöjen neuvottelukunta
<i>Muotoutumassa: Länsi-Uusimaa</i>	<i>Järjestöneuvottelukunta</i>

Hyvinvointialueeseen kiinnittyvä/hv-alueen perustama yhteistyörakenne

Etelä-Karjala	Etelä-Karjalan Kumppanuuspöytä
Etelä-Savo	Yhes-järjestöneuvottelukunta
Helsinki	Helsingin kaupungin järjestöneuvottelukunta
Itä-Uusimaa	Itä-Uudenmaan kumppanuuspöytä
Kainuu	Kainuun JANE
Keski-Pohjanmaa	Pyöreän pöydän keskustelut
Keski-Suomi	Keski-Suomen hyvinvointialueen järjestöjen ja seurakuntien vaikuttamistoimielin
Kymenlaakso	Kymenlaakson järjestöjen neuvottelukunta
Lappi	Järjestökuulemiset, järjestöneuvottelukunta
Pirkanmaa	Pirkanmaan järjestöyhteistyöryhmä
Pohjois-Karjala	Pohjois-Karjalan järjestöasiain neuvottelukunta JANE, Järjestöjen kumppanuuspöytä
Pohj.-Pohjanmaa	Järjestöyhteistyöryhmä JYRY ja sote-toimialueiden järjestöverkostot
Pohjanmaa	Eri toimialojen kumppanuuspöydät
Pohjois-Savo	Pohjois-Savon järjestöneuvosto (vapaaehtoinen vaikuttamistoimielin)
Päijät-Häme	Päijät-Hämeen järjestöneuvottelukunta
Satakunta	Elinvoima- ja yhteistyöneuvottelukunta
Vantaa-Kerava	Vantaa-Keravan järjestöyhteistyön neuvottelukunta
Varsinais-Suomi	113-järjestöneuvottelukunta, Mielen terveys- ja päihdejärjestöjen neuvottelukunta, vuosittainen Järjestöareena, VSLJ-yhteistyöfoorumi

Esimerkkejä järjestöyhteistyöstä

Pohjois-Karjalan Järjestöasiain neuvottelukunta JANE

- Pohjois-Karjalan maakunnan järjestöjen yhteinen toimintaelin ja yhteistyörakenne.
- Toimii järjestö- ja yhdistystoiminnan asiantuntijaryhmänä/virallisena POKAT-teemaryhmänä Pohjois-Karjalan maakuntaliitossa.
- Jäsenet edustavat järjestöjä eri toimialoilta.
- Perustettu vuonna 2008
- Hyvinvointialueen kehittämiseen liittyviä asioita tuodaan käsittelyyn JANEen.

Keski-Suomen järjestöyhteistyön asiakirjan sisältö

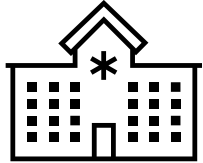
Yhteistyön rakenteet

- Nimetty järjestöyhdyshenkilö
- Järjestöjä on kuultava strategiaa ja muita toimintaa ohjaavia asiakirjoja valmisteltaessa
- Järjestöyhteistyö huomioidaan strategiassa, talousarvion toiminnallisissa tavoitteissa ja muissa toimintaa ohjaavissa asiakirjoissa.
- Järjestöjen ja seurakuntien vaikuttamistoimiin kokoaa erilaisten järjestöjen edustajat käymään vuoropuhelua hyvinvointialueen kanssa.

Vantaan ja Keravan hyvinvointialueen hyte-neuvottelut

- Osallistujat: hyvinvointialue, kunnat (Vantaa ja Kerava), HUS, järjestöt
- Tavoite: hyte-tilannekuvan muodostaminen ja päivittäminen sekä alueellisen hyvinvointisuunnitelman ja -kertomustyön tuki
- Yhteistyön painopistealueita ovat osallisuus, mielen hyvinvointi sekä hyvinvointia tukevat elintavat, joihin yhdessä panostamalla tuetaan asukkaiden mielekkään arjen toteutumista.

Järjestöavustukset



HYVINVOINTIALUE

Avustettavan toiminnan tulee sisällöltään linkittyä hyvinvointialueen tehtäviin eli

- sosiaali- ja terveydenhuollon sekä pelastustoiminnan järjestämiseen tai
- hyvinvoinnin, terveyden ja turvallisuuden edistämisen keskeisiin ilmiöihin.

Avustuksia kohdennetaan usein toimintaan, joka edistää esim. hyvinvointialueen strategiaa ja hyvinvointisuunnitelman tavoitteita.



MUNICIPALITY

Avustettavan toiminnan tulee sisällöltään linkittyä kunnan tehtäviin

Toimialakohtaiset avustukset (mm.):

- Kasvatus ja koulutus
- Liikunnan avustukset
- Kulttuurin avustukset
- Nuorisotoiminnan avustukset

* Poikkeuksena Helsinki, jossa kaikki avustukset myönnetään toimialakohtaisesti

Hyvinvointialueiden järjestöavustukset

- Hyvinvointialueet jakavat järjestöavustuksia pääsääntöisesti rekisteröityneille sosiaali- ja terveysalan järjestöille ja yhdistyksille sekä muille vastaaville järjestötoimijoille, jotka **edistävät hyvinvointialueen asukkaiden hyvinvointia ja terveyttä.**
- Hyvinvointialueen aluevaltuusto määrittää jaettavan avustussumman osana hyvinvointialueen talousarviota.
- Avustusten myöntämisestä vastaavat tahot vaihtelevat hyvinvointialueittain.
- Avustustlajeja voivat olla mm. yleisavustus, kumppanuusavustus, kehittämisavustus, toiminta-avustus, teema-avustus.

Järjestöt mukana palvelutarjottimilla

THL - Hyvinvoinnin ja terveyden edistämisen palvelukonsepti

- Hyte-palvelukonseptissa luodaan uusi digitaalinen palvelutarjotin, joka kokoaa **hyvinvointialueen, kunnan ja järjestöjen** hyvinvointia ja terveyttä edistävän toiminnan asukkaiden ja ammattilaisten helposti löydettäväksi.
- Näin asukkaat voivat kätevästi etsiä yhdestä paikasta itselleen mieluisaa toimintaa sekä löytävät hyvinvointia ja terveyttä tukevan toiminnan pariin.

- Palvelutarjotin tulee ammattilaisten työvälineeksi helpottamaan asiakkaiden palvelunohjausta hyvinvointia ja terveyttä tukevien palveluiden pariin.
- Järjestöt voivat ilmoittaa toimintaansa [Lähellä.fi-palvelun](#) tai [Palvelutietovarannon \(PTV\)](#) kautta, joista toiminta siirtyy edelleen oman hyvinvointialueen hyte-digialustalle.



Linkkejä 1/2

Sosiaali- ja terveystieteiden ministeriö

- [Hyvinvointialueet kartalla](#)
- [Hyvinvointialueet vastaavat sote-palvelujen ja pelastustoimen järjestämisestä](#) (tehtävät, päätöksenteko, sanasto, tilannekuvat)

Järjestöjen sote-muutostuki

- [Järjestöjen sote-muutostuki – järjestöt ihmisen tukena sote-Suomessa – Innokylä](#)
- [Järjestöt sote-toimeenpanossa \(hyvinvointialueittain\)](#)
- [Tilannekuvat hyvinvointialueittain](#): järjestöyhteistyönasiakirjat, järjestöyhteistyön rakenteet, järjestöavustukset, hyte-neuvottelut
- [Hyvät käytännöt –webinaarit 2024](#)

Linkkejä 2/2

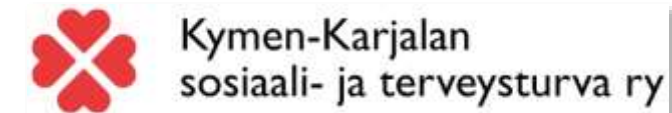
Kuntaliitto


- [Kuntien ja hyvinvointialueiden yhteistyö ja yhdyspinnat](#)
- [Hyvinvoinnin ja terveyden edistämisen tehtävät kunnissa](#)

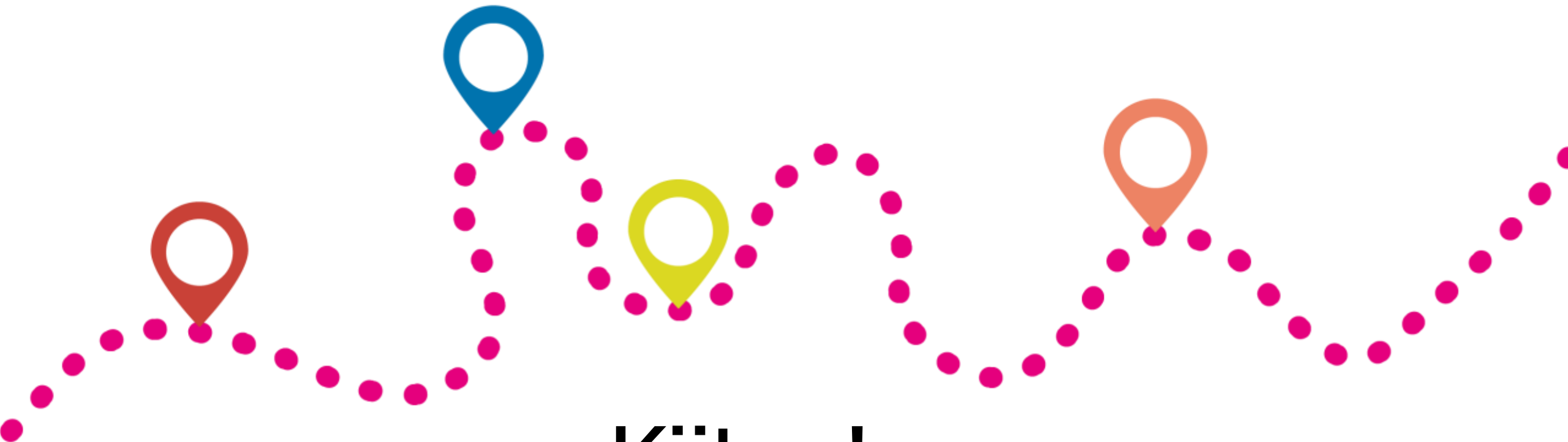
Hyte-palvelukonsepti

- [THL - Hyvinvoinnin ja terveyden edistämisen palvelukonsepti](#)
- [Mitä hyötyä hyte-palvelukonseptista on järjestöille?](#)
- [Lähellä.fi-palvelun infot ja koulutukset](#)
- [Lisätietoa Lähellä.fi-palvelun ja Palvelutietovarannon eroista](#)

Järjestöjen sote-muutostuessa mukana



 Logot linkkejä
järjestöjen sivuille.



Kiitos!

Järjestöjen sote-muutostuki

Annathan palautetta tilaisuudesta, kiitos!

